

# Kulttuuri

## KULTTUURITOIMITUS

Ilkka Kuosmanen 044 7360 410  
 Millamari Uotila 044 7360 552  
 kulttuuri@ess.fi  
 etunimi.sukunimi@ess.fi

MIRJA HUSSAIN



Keltainen väri ja leiskuvat muodot ovat hallitsevia Petri Silvosen ekspressionistisissa maalauksissa.

## Näyttelyt

# Taide vie tekijäänsä

Ulla-Maija Svärd ottaa maailman haltuun kuvia ”toppaamalla”, Petri Silvonen pensseleillään.

**Lahti**  
 Ilkka Kuosmanen

**E**i Ulla-Maija Svärd osaa sitä oikein itsekään selittää. Kun töissä oli kymmenisen vuotta sitten myllerrystä, pitkään *Me Naisissa* ja Sanoma Magazinesilla työskennellyt valokuvaaja sai päähänsä ryhtyä lami-noimaan suunnittelemaan lehtien kansia. Sitten hän alkoi ommella niihin ”toppauksia”.

– Siinä oli ollut organisaatiouudistusta ja joku pomo räyhäsi, että eivät lehtien kannet ole mitään taidetta. Päätin ottaa ne sitten itselleni haltuun. Tuntui hauskalta saada niihin muoto. Tein julkisten kuvista eräänlaisia ikoneja, Svärd muistelee.

Samoihin aikoihin Svärd ihastui anatomian oppikirjojen piirroksuviini, jotka tuntuivat ylistävän ihmiskehon ihmeellisyyttä. Laminointi ja ompelu –menetelmällä alkoi syntyä topattuja ”elinpaketteja”.

Sitten miehen sairastui ja kuoli. Tämä projekti jäi kesken, ja topatut teokset hautautuivat vuosiksi kellarini. Nyt kuitenkin tuntui siltä, että tämä pitää viedä loppuun, Svärd kertoo galleria Uudessa Kipinässä, jossa omaperäiset

toppaustyöt ovat ensimmäistä kertaa esillä.

Svärd kertoo miettineensä paljon sitä ”nerokasta” ja toisaalta haurasta anatomista järjestelmää, jonka toimintaan me kaikki olemme sidottuja. Hän antaa näyttelyssään hahmon myös kuolemalle.

– Ihmiskehon pitäisi olla koskematon, ja silti tehdään järjettömiä kauneusleikkauksia, ja joissain maissa käydään julmaa kauppaa katulasten sisäelimillä, Svärd miettii.

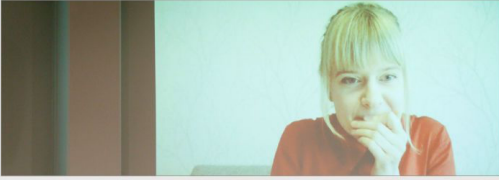
**Kipinän uusien** näyttelyiden muidakin taitelijoita tuntuu tällä kerralla määrittävän taide valitsee tekijänsä –olettamus.

Lammilainen taidemaalari **Petri Silvonen** on tehnyt jo pitkään ekspressionistisia väripurkauksia, jotka täyttävät gallerian kulmahuoneen.

– Yleensä käy niin, että prosessi alkaa viedä maalauksia omaan suuntaansa, Silvonen kertoo.

Silvosta kiehtoo maailman fragmentaarisuus ja leiskuva keltainen väri. Vahvaa symboliikkaa viliseviä maalauksia ei parane liikaa selitellä.

Yhdellä maalauksista on kuitenkin selvä tarina. *Yksi pidet-*



## Sarjakuva-Finlandia Suvi Ermilälle

**PALKINNOT** Sarjakuva-Finlandia-tunnustuspalkinto on myönnetty **Suvi Ermilälle** (kuvassa) albumista *Vastaanottokeskus*. Palkinto on 5000 euroa.

Novellimaisista tarinoista koostuva albumi sijoittuu nimensä

mukaisesti vastaanottokeskukseen ja käsittelee muun muassa pakolaisten ahdingkoa, yksinäisyyttä ja turhautumista, tiedotteessa kerrotaan. Ermilä on myös sosionomi, joka on työskennellyt ohjaajana eri vastaanotto-

keskuksissa vuosina 2010–2018.

Sarjakuva-Finlandian voittajan valitsi kirjailija **Virpi Hämeen-Anttila**.

– Albumin visuaalinen ilme oli yhtä verbaalisen kanssa, Hämeen-Anttila perusteli.



**Ulla-Maija Svärdin** nimettömissä töissään anatomian kuvista ja neulokista tulee kuin pieniä koneja.



**Ulla-Maija Svärd** alkoi topata ensin suunnittelemaansa lehtien kansikuvia.



**Zeynep Kaynar: Sleeping: A Performative Process**

ty lupaus arjen puristuksessa perustuu Silvosen taannoin antamaan lupaukseen lukea *Kalevala* kannesta kanteen.

– Monet *Kalevalan* runoista tuntuivat hyvinkin ajankohtaisilta. Ihmisen käyttäytyminen ei ole vuosien saatossa juuri muuttanut, Silvosen erittelee.

**Allitajunnalla on** vahva rooli myös turkkilaisstaustaisen **Zeynep Kaynarin** teoksissa. Tampereelle

miehensä perässä opiskelemaan muuttanut Kaynar maalaa eräänlaisia kirjainmerkkejä, jotka perustuvat hänen nukkuessaan tekemiinsä liikkeisiin.

– Käännän lakanamytytjen merkit digitaalisten työkalujen avulla yksinkertaisemmiksi. Kaynar kuvailee omaperäistä metodiaan.

Työt ovat heijastusta Suomeen muuttamisen aiheuttamasta kulttuurishokista ja nukkumisvaikeuksista. Kaynar puhuu neljää kieltä mutta kertoo olleensa täysin hukassa suomen kanssa.

– Suomen oppiminen tuntuu yhtä abstraktilta kuin näiden teosten kieli, Kaynar vertaa.

**Kipinän neljän** näyttelyn kokonaisuuden täydentää **Bridget Allairen** Ex memoria. Allaire kommentoi abstrakteilla öljyväreilläään ekosysteemin haurautta. Näyttelystä löytyy myös lista kaikista Suomen uhanalaisista eläinlajeista.

– Unohda ilmastonmuutoksen aiheuttama syyllisyys, nostalgia tai häpeä ja korvaa se kiittolaisuudella, Allaire kehottaa näyttelynsä tiedotteessa.

● Näyttelyt avoinna 10.4. asti.

# Mielikuvitusleikkiä menneessä

**Elokuva-arvio:** Maja lapsuuden reunalla on yhtä aikaa täyteläisen koskettava ja hattaran kevyt draama.

## Maja lapsuuden reunalla

★★★★

Joskus hyvin vähän on paljon enemmän. Tämän todistaa *Nuoren naisen muotokuva* –elokuvallaan koko maailman tietoisuuteen noussut ohjaaja **Céline Sciamma** uudella teoksellaan *Maja lapsuuden reunalla*.

Vain ranskalaiset osaavat tällaisen pelkistämisen taidon, joka onnistuu olemaan samaan aikaan hattaran kevyt mutta täyteläinen, sydämellinen ja surumielisen koskettava.

**Kahdeksanvuotias** Nelly (**Joséphine Sanz**) on menettänyt rakkiaan isoäitinsä. Hän matkustaa isänsä ja äitinsä kanssa isoäidin kotitaloon, joka on tyhjennettävä kaikesta.

Suru on läsnä äidin sielussa, sillä onhan paikka myös hänelle rakas lapsuuden tyysijä. Nelly yrittää saada äitinsä tavaroiden lelujen kautta selvyyttä tämän menneisyydestä, mutta äidillä on kiire muualle, surutyötä tekemään.

Nelly lähtee talon takana olevaan metsikköön etsimään majaa, jonka äiti on sinne lapsuudessaan rakentanut.



**Marionin (Gabrielle Sanz) ja Nellyn (Joséphine Sanz) kautta rakentuu kaunis elokuva muistoista.**

Metsässä Nelly kohtaa samankäisen, -näköisen ja -oloisen Marionin (**Gabrielle Sanz**). Leikitään, puuhastellaan ja paistellaan lättyjä. Kaveri onkin läheisempi kuin arvaisi.

**Sciamma saa** valkokankaalla aikaan arkipäivän taianomaisen kosketuksen, mysteerin keskellä päivää. Riippuu katsojasta, kuinka paljon tästä saa irti. Elokuvan viipyilevä hitaus voi aiheuttaa jopa torjunnan.

Ajatuksella leikittelemisen kuitenkin avaa elokuvan maailmaa kiinnostavasti. Kuka meistä ei eläisi aina

silloin tällöin menneessä?

*Maja lapsuuden reunalla* –elokuvalle kannattaa antaa. Siitä muodostuu kaunis runoelma kolmen sukupolven elämästä.

Elokuvan nuoret neidit Joséphine ja Gabrielle Sanz ovat kuin syntyneet kameran eteen. He tekevät tavattoman herkkää, aitoa ja läsnäolevaa työtä, jonka varassa elokuva lepää. *Maja lapsuuden reunalla* on selkeästi elokuva naisille. Vahva suositus.

**Olli-Matti Oinonen**

● Tyylilaji: draama, K-7

## SÄVELLYSKILPAILU

# Klami-kilpailuun ennätysmäärä sävellyksiä

Neljänteen Uuno Klami -sävellyskilpailuun lähetettiin määrään mennessä 47 sävellystä. Kyseessä on lapsille ja nuorille suunnatun sävellyskilpailun ennätys. Vuonna 2017 valtakunnalliseen kilpailuun saapui 42 sävellystä.

– Erityisen ilahduttavaa on, että nuorilla on ollut suurta innostusta säveltämiseen ja uuden musiikin luomiseen myös näin haastavana aikana. Tunnuslauseena on ollut "Sävellä äänesi esiin!", tuomaristo mainitsee tiedotteessa.

Tuomaristo kokoontuu kevään aikana valitsemaan noin kymmenen sävellystä kilpailun finaaliin. Kymi Sinfonietta esittää valitut sävellykset Kotkassa ja Kouvolassa marraskuussa 2022. Konserttien kapellimestarina toimii **Atso Almila**. Almilan lisäksi tuomaristoon kuuluvat **Markus Fagerudd**, **Minna Leinonen**, **Riikka Talvitie** ja **Sauli Zinovjev**.

31.3. KLO 19 Sibeliusstalo

# KANTAESITYS

**Anja Bihlmaier, kapellimestari**  
**Hiyoli Togawa, alttoviulu**  
**Alexej Gerassimez, lyömäsoittimet**

Kalevi Aho: Kaksoiskonserto alttoviululle ja lyömäsoittimille (kantaesitys)

Dmitri Šostakovitš: Sinfonia nro 9

Uusi taideteos näkee tänään päivänvalon, kun Kalevi Ahon kaksoiskonsertossa alttoviulu ja lyömäsoittimet kohtaavat räjähdysherkässä yhdistelmässä. Päätösnumerona on hullunkurinen ja kepeä Šostakovitšin yhdeksäs sinfonia.

Liput: 13-32 € / 13-27 € / 8 €  
Lippu.fi TRIO (ma-pe 9-18, la 10-16)  
puh. 0600 393 949 (2€/min+ppvm)

**SINFONIA LAHTI**

